

---

# Benutzerhandbuch

## Briefmarkenverwaltung

Version 1.3

Andreas Bartl

Stand: 12.09.2005



## Inhaltsverzeichnis

INSTALLATION.....	3
PROGRAMM STARTEN.....	3
ANMELDEFENSTER.....	3
SPRACHVERSION NEU ERSTELLEN.....	3
KATALOG ANLEGEN/ÖFFNEN.....	3
AUSWAHL DER ANGEZEIGTEN MARKEN.....	4
KATALOG EINGEBEN.....	4
ES KÖNNEN DIE LISTEN AUSGEWÄHLT WERDEN, DIE AKTUALISIERT UND SORTIERT WERDEN SOLLEN, EVENTUELL MIT DEM LÖSCHEN VON NICHT VERWENDETEN EINTRÄGEN. ES ERFOLGT AM ENDE EINE ERFOLGSMELDUNG!.....	5
EINGEBEN VON PREISEN.....	5
EINGEBEN VON SAMMLUNGEN.....	6
EINGABE SPEICHERN.....	7
LISTEN ERSTELLEN UND DRUCKEN.....	7
NUMERIERUNGEN ÄNDERN.....	8
HTML-SEITEN ERSTELLEN.....	8
REGISTRIERUNGSHINWEIS/KONTAKT.....	9

## Installation

1. Start des Programms WBV.exe
2. Angabe eines Zielverzeichnisses
3. Es wird ein Unterverzeichnis WBV13 mit weiteren Unterverzeichnissen (Katalogen) und Dateien angelegt
4. Fertig

## Programm starten

Direkter Start aus dem Zielverzeichnis\WBV13 von Programm WBV32.EXE im Dateimanager/Explorer durch Doppelklick oder mit AUSFÜHREN durch Eingabe von Pfad+WBV32.EXE (z. B. C:\WBV13\WBV32.EXE bei Installation auf C:\).

## Anmeldefenster

Hier kann die Sprache ausgewählt und das Programm registriert werden. Bei Eingabe eines Namens und Paßworts wird der Button REGISTRIEREN aktivierbar. Ist die Registrierung erfolgreich, ist beim nächsten Start die Registrierzeile verschwunden und in der Kopfzeile steht der Name der Registrierung.



## Sprachversion neu erstellen

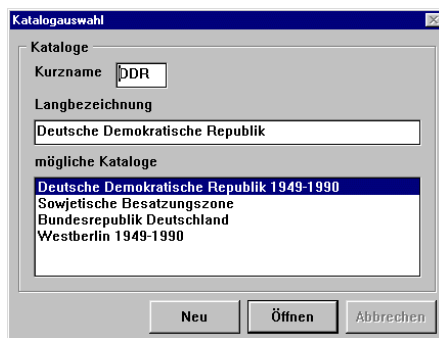
1. Start des Programms mit einem Parameter (z. B. "C:\WBV\WBV32.EXE /s")
2. Sichern der Dateien WBV32.DEU/WBV32.ENG
3. Übersetzen der Texte in WBV32.TXT
4. Umbenennen in WBV32.DEU, wenn die Sprache mit dem Button DEUTSCH aktiviert werden soll, sonst in WBV32.ENG

## Katalog anlegen/öffnen

Es gibt drei Möglichkeiten einen Katalog zu öffnen oder anzulegen:

1. Beim Start des Programms, wenn kein gültiger Katalog ausgewählt
2. Durch Aktivieren des Menüpunktes Katalog->Neu/Öffnen
3. Durch Drücken des Buttons mit der leeren Seite (Neu/Öffnen).

Darauf erscheint ein Auswahldialog für die Kataloge. Sollte kein Katalog vorhanden sein und nur der Button ÖFFNEN aktiv, dann kann auch mit Alt-F4 das Bild verlassen werden.

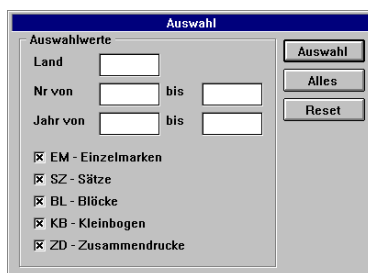


Durch Aktivieren der entsprechenden Zeile im Fenster kann ein Katalog ausgewählt werden. Soll ein neuer Katalog angelegt werden, so ist der Kurzname (3 Stellen) und die Langbezeichnung zu pflegen. Die Langbezeichnung erscheint im Hauptfenster und eventuell in der Druckliste. Die Langbezeichnung kann jederzeit geändert werden.

## Auswahl der angezeigten Marken

Es gibt zwei Möglichkeiten den Auswahldialog anzuzeigen:

1. Beim Start des Programms
2. Durch Drücken des Buttons mit der Lupe (Auswahl).



Im Dialog kann das Land angegeben werden, die Hauptnummer und das Ausgabejahr begrenzt werden. Es können mehrere Einschränkungen gleichzeitig gemacht werden. Weiter kann noch der Typ der angezeigten Marken eingeschränkt werden, dies geschieht mit dem Markieren der entsprechenden Zeile.

Der Button RESET leert die Eingaben wieder. Nach dem Betätigen der Taste AUSWAHL oder ALLES (Einschränkungen werden verworfen) wird die Liste erzeugt.

## Katalog eingeben



Die Eingabe erfolgt im Hauptfenster. Die allgemeinen Werte werden im Register WERTE eingegeben. Es kann meistens mit der Taste F4 eine Werthilfe angezeigt werden (außer bei Start von CD). Weiter wird man darauf hingewiesen, wenn ein Wert noch nicht existiert und hinzugefügt werden muß. Bei Nein wird der alte Wert angezeigt.

Es gibt zwei reservierte Werte:

LEER	für noch nicht vergebenen Wert
FEHLT	für einen Wert, den es in der Liste nicht mehr gibt.

Die Texte kann man im Register TEXTE, die Preise im Register PREISE und die Einzelwerte im Register EINZELWERTE pflegen. Alle Änderungen können erst gespeichert werden, wenn die Taste TAB gedrückt oder ein anderes Feld angesprungen wurde, sonst ist auch der Button für Speichern Grau dargestellt.

Vor jedem Wechsel des Registers ist bei Änderungen zu speichern, entweder mit F11, mit dem Menüpunkt MARKE -> SPEICHERN oder der Schaltfläche mit der Diskette. Es erfolgt eine Fortschrittsanzeige in der Symbolleiste. Die Abfragen können im Menü EINSTELLUNGEN -> ALLGEMEINES aktiviert bzw. deaktiviert werden.

Bei der Werthilfe kann man den Text eines Wertes mit WERTE ÜBERNEHMEN ändern, wenn man sich bei der Eingabe verschrieben hat. Es ist nicht möglich neue Werte hier einzugeben!

Bei einigen Listen z. B. dem Wasserzeichen kann ein Bildname angegeben werden.

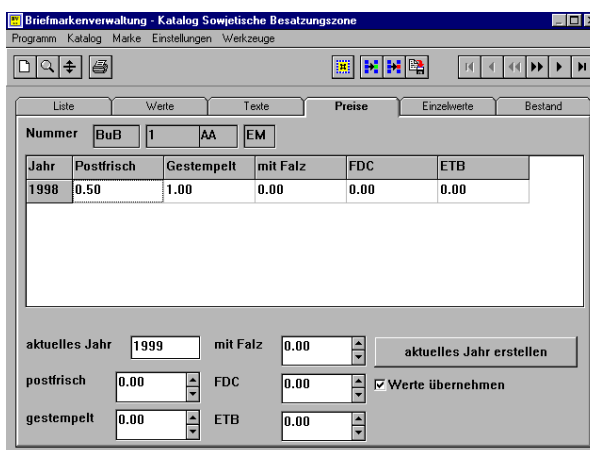
Wenn in der Liste Werte stehen, die falsch sind, dann kann der entsprechende Wert den richtigen Text bekommen – auch wenn er schon einmal gepflegt ist. Die Listen können über den Menüpunkt TOOLS -> EXPORT/IMPORT bereinigt werden.

Es können die Listen ausgewählt werden, die aktualisiert und sortiert werden sollen, eventuell mit dem Löschen von nicht verwendeten Einträgen. Es erfolgt am Ende eine Erfolgsmeldung!

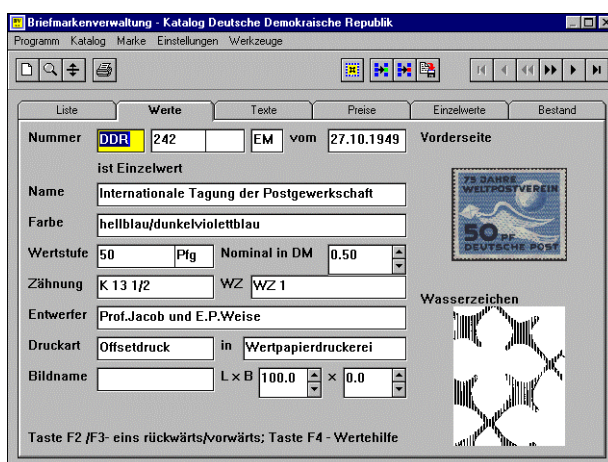
## Eingeben von Preisen

Die Seite PREISE stellt einen Überblick über die vorhandenen Preisjahre dar. Es können neue Jahre erstellt (Button aktuelles Jahr erstellen) und vorhandene Jahre verändert werden. Wenn zu einem Katalog neue Marken hinzugefügt worden sind, und im Preiskatalog hinzugefügt werden sollen, so muß der Preiskatalog ausgewählt und die Box „Werte übernehmen“ markiert werden. Dann muß der Button "aktuelles Jahr erstellen" zum Erstellen gedrückt werden. Bei neuen Preiskatalogen wird überall eine Null eingetragen. Ansonsten können die Preise unter der Liste gepflegt werden und müssen immer gespeichert werden (Taste F11). Letzte Änderung bitte mit TAB bestätigen, damit der Button SICHERN aktiviert wird!

Die Eingabe erfolgt in Euro und die Preisliste in der eingestellten Wahrung.



Jahr	Postfrisch	Gestempelt	mit Falz	FDC	ETB
1998	0.50	1.00	0.00	0.00	0.00



## Eingeben von Sammlungen

Zur Eingabe einer Sammlung geht man zur Seite BESTAND. Dort wird links der Bestand angezeigt und auf der rechten Seite kann man die Werte andern bzw. neu eingeben. Mit einem Klick auf einen Eintrag auf der linken Seite werden die Werte zur rechten Seite ubertragen. Mit dem Button kann man auswahlen, was mit dem Eintrag geschehen soll. Die anderungen auf der linken Seite sind erst aktiv, wenn gesichert wurde. Es wird empfohlen pro Marke alle Eintrage zu machen und dann Sichern drucken (F11). Mit F2/F3 bzw. den Buttons kann zwischen den verschiedenen Marken gewechselt werden. Es ist gunstig vorher die Marken einzuschranken (z. B. auf bestimmte Typen etc.).



## Eingabe speichern

Bei allen Seiten werden die Werte gespeichert, wenn man F11 oder den Button drückt, wenn er aktiviert ist. Wenn nicht, dann Tab-Taste drücken. Wenn nicht gespeichert wurde und es wird die Seite gewechselt, dann erscheint eine Meldung.

## Listen erstellen und drucken

Das Erstellen von Listen wird durch den Druckdialog ermöglicht. Es können folgende Listen erstellt und ausgedruckt werden:

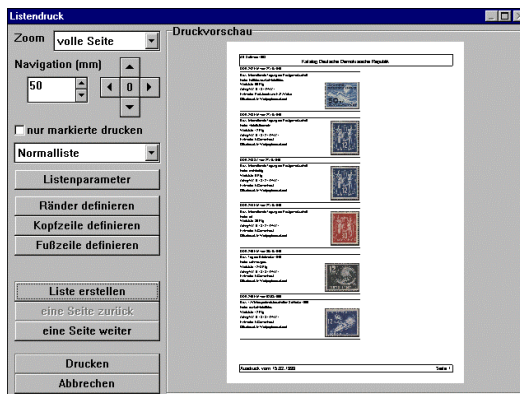
- Normalliste (Werteliste)
- Preisliste
- Bilderliste
- Bestandsliste
- Fehlliste
- Dublettenliste.

Bei der Fehl-, Bestands- und Dublettenliste wird pro Marke eine Zeile ausgegeben (Summendarstellung).

Als Erstes wird die Liste ausgesucht, die man Erstellen will. Es erscheint eine leere Seite mit dem aktuellen Layout. Nun kann man noch die Fuß- oder Kopfzeile mit dem entsprechenden Button erstellen. Es muß bei den Texten eine Schriftgröße in mm angegeben werden – muß größer 0 sein! . Es ist darauf zu achten, daß wenn die Werte o.K. sind, der Button ÜBERNEHMEN gedrückt wird. Mit dem Button Listenparameter kann man seine Liste seinen Bedürfnissen anpassen, so kann man auswählen, welche Werte ausgegeben werden, wie groß maximal das Bild sein soll und welche Preisarten von welchem Jahr ausgegeben werden sollen.

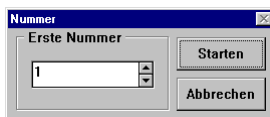
Entspricht die leere Seite Ihren Vorstellungen, so kann mit Button "Liste erstellen" die Liste erstellt werden – dies kann einige Sekunden/Minuten dauern.

Zum Anschauen der Liste können Sie jetzt Blättern, Vergrößern/Verkleinern oder Verschieben. Mit dem Button DRUCKEN wird der Druck aktiviert. Es kann noch die Seitenzahl eingegrenzt werden und dann kann der Druck auch unterbrochen werden.



## Numerierungen ändern

Das Erstellen einer neuen Numerierung ist durch den Menüpunkt  
Katalog->Numerierung  
ermöglicht werden.



Es erscheint ein Dialog, wo die eine neue Nummer für den ersten Katalogeintrag eingegeben wird. Nach dem Drücken von dem Schalter OK wird die neue Numerierung erstellt, dabei werden außer dem Hauptkatalog auch die Preiskataloge und die Sammlungen aktualisiert. Es wird der Fortschritt angezeigt.

Auf der CD steht ein eigenes Programm für die Änderung der Numerierung zur Verfügung es ist das Programm NUMMER.EXE (weiteres siehe Handbuch NummDoku.doc).

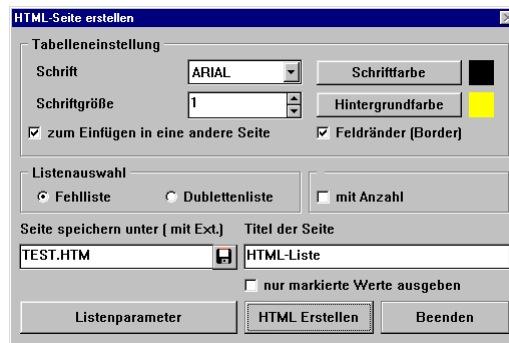
## HTML-Seiten erstellen

Das Erstellen einer HTML-Fehl- oder –Dublettenliste wird durch Betätigen des Buttons mit dem Explorer-Symbol ermöglicht.

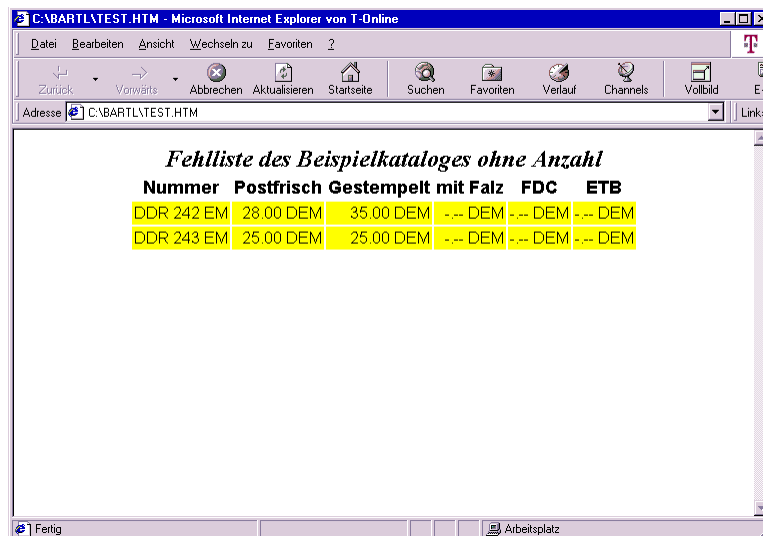
Es kann die Schriftart der Tabellenwerte, ihre Größe, ihre Farbe, die Hintergrundfarbe, die Wiederholung von Spalten etc. eingestellt werden. Es wird der Titel über die Tabelle geschrieben und unter dem angegebenen Namen abgespeichert. Mit Listenparameter kann analog zu Drucken die Preisarten ausgewählt werden. Weiter kann ausgewählt werden, ob die Anzahl ausgegeben wird.

Es kann nur die Tabelle oder eine ganze HTML-Seite ausgegeben werden. Die Tabelle und der Titel werden zentriert ausgegeben.

Mit dem Button HTML-Erstellen werden die Liste und die Tabelle erstellt. Es erfolgt eine Erfolgs- oder Mißerfolgsmeldung.



Hier eine kurze Beispiel-HTML-Seite.



## Registrierungshinweis/Kontakt

An bestimmten Stellen erscheint bei Nichtregistrierung ein Shareware-Hinweis. Sie können sich bei uns registrieren lassen. Mit der Registrierung werden fertige Kataloge deutscher Sammelgebiete zur Verfügung gestellt. Die Registrierung ist kostenlos und nur über Email möglich.



**Emailadresse** [abartl@philasoft.de](mailto:abartl@philasoft.de)  
**Internet** [www.philasoft.de](http://www.philasoft.de)

Wir wünschen Ihnen viel Spaß mit unserem Produkt. Für Verbesserungsvorschläge, Kritik und Anregungen sowie Kataloge von Ihnen sind wir sehr dankbar.

**Ihr Andreas Bartl**